

204

HOM Adattár
Herman Ottó Múzeum
Régészeti Adattár
Továbbérk.: 2002. júl.
Szám: 32630-02
Elhelyezés: 1821C1



Borsod-Abaúj-Zemplén megyei Múzeumi Igazgatóság
Miskolc, Görgey Artúr u. 28. Levélcím: Miskolc, Pf. 4.
Tel.: 46-560-170, 361-411 Fax: 555-397
Régészeti Osztály Tel./Fax: 46-560-187



IGRICI

**GÖRBE-SZÖG, POROSZLÓ-HÁT, TÖLTÉS LAPOSSA ÉS MELLÉKE
TERVEZETT BÁNYATERÜLETEK RÉGÉSZETI ÁLLAPOTFELMÉRÉSE**

Miskolc

2002. május

A B-A-Z megyei Múzeumi Igazgatóság Herman Ottó Múzeum az IGRICI-KAVICS Kft. (3530, Miskolc, Széchenyi u. 88.) felkérésére 2002. május hónapban elvégezte az Igrici külterületén, a Görbe-szög, Poroszló-hát, valamint Töltés lapossa és melléke határrészekben elhelyezkedő tervezett bányaterületek régészeti állapotfelmérését.

Az ingatlanokon a Beruházó ásványi nyersanyag kutatását tervezi külfejtéses bányászati technológiával, mely a föld felszínének vissza nem állítható megbontásával jár.

A régészeti állapotfelmérés elvégzése során áttekintettük a Herman Ottó Múzeum (a továbbiakban HOM)

- Régészeti Adattárában,
- Régészeti Gyűjteményének nyilvántartásában,
- az 1982-ig vezetett, a Múzeum évkönyvének köteteiben közzétett éves ásatási jelentéseiben,
- valamint a rendelkezésre álló történeti térképes anyagban fellelhető, a kérdéses területre vonatkoztatható adatokat,
- továbbá elvégeztük a terület régészeti terepbejárását.

Az elvégzett állapotfelmérés eredményei a következőkben kerülnek ismertetésre.

A HOM RÉGÉSZETI ADATTÁRÁNAK ADATAI

A Múzeum Régészeti Adattára a tervezett bányaterületen a következő ismert és nyilvántartott régészeti lelőhelyekről őriz adatokat (2–4. térkép):

Igrici-Görbe-szög („K” lelőhely) – a Matola-ér partján elhelyezkedő neolitikus település. A felszíni kiterjedése kb. 46.900 m² (7. kép; Adattár: 3192–01 sz. dokumentum).

Igrici-Poroszlói hát („L” lelőhely) – a Matola-ér magaspartján elhelyezkedő őskori településre utaló szórványos leletek. A leletek kb. 12.200 m²-en szóródtak (5–6. kép); Adattár: 3214–02 sz. dokumentum).

A bányaterület környezetében az alábbi régészeti lelőhelyek ismertek (1. térkép):

Emőd-Istvánmajor-Homokbánya – középső bronzkori (füzesabonyi kultúra) és kelta temető (Adattár: 1555–81. sz. dokumentum)

Emőd-Homokbánya – dombhát Ny-i lejtőjén kelta temetkezési urna (Adattár: 819–70 sz. dokumentum)

Emőd-Hármashatár – dombháton elterülő őskori település, melynek Ny-i részét az autópálya teljesen elpusztította (Adattár: 3025–00 sz. dokumentum)

Emőd-Matola-ér (Emőd – 17. lelőhely) – több korszakot átölelő kétparti település a Matola-ér kanyarulatában (Adattár: 3025–00 és 3073–01 sz. dokumentumok)

Igrici-Görbe-szögtől Ny-ra, Töltés lapossa és melléke („J” lelőhely) – sík terepen őskori települések (Adattár: 2871–00 és 3192–01 sz. dokumentumok).

Igrici-Matata – késő bronzkori (halomsíros kultúra) temető (Adattár: 179–68 sz. dokumentum)

Igrici – M3–22. lelőhely – az M3-autópálya 22. számú lelőhelye, melyen császárkori település szórvány anyagát találták meg. A közeli dombtetőkön császárkori település objektumaira lehet számítani. (Adattár: 2636–98 sz. dokumentum)

Igrici-Poroszló-hát, „F”-„G” lh. – neolitikus település felszíni nyomai (Adattár: 3192–01 sz. dokumentum)

Igrici-Poroszló-hát, „H”-„I” lh. őskori és népvándorlás kori települések felszíni nyomai (Adattár: 3192–01 sz. dokumentum)

Igrici-Erdő-föld („E” lelőhely) – neolitikus település nyomai. A lelőhelyet három oldalról mélyedés határolja, melyből kb. 2 m-re emelkedik ki (Adattár: 3192–01 sz. dokumentum).

Igrici-Poroszlói hát, „A”-„B” lh. – neolitikus és bronzkori települések felszíni nyomai 3192–01 sz. dokumentum

Igrici-Erdő-föld („D” lelőhely) – őskori település (Adattár: 3192–01 sz. dokumentum)

Igrici – M3–23. lelőhely – Árpád-kori település (Adattár: 2637–98 sz. dokumentum)

Csörsz-árok – kora népvándorlás kori (szarmata) erődítés és árokrendszer egy szakasza

Hejőpapi-Testhalom – őskori település (Adattár: 3058–01 sz. dokumentum)

Hejőpapi-Kocsma-dűlő – Árpád-kori és késő középkori település (Adattár: 2733–00 sz. dokumentum)

Hejőpapi-Nyögő-dűlő – neolitikus település (Adattár: 0–3000)

*A HOM RÉGÉSZETI GYŰJTEMÉNYÉT NYILVÁNTARTÓ
LELTÁRKÖNYVEK ADATAI*

A tervezett bányaterületről a Múzeum Régészeti Gyűjteménye leltározatlan leletanyagot őriz.

A terület környezetéből származó régészeti anyagok adatai a következők:

Település	Földrajzi név	Ásató, idő	Ltk	Leltári szám	Korszak	A leletanyag kultúrája
Igrici	Matata	Ásatás Kalicz 1957-58	IV.	60.1.1.-60.1.39.	bronzkor	egyeki kultúra
Igrici	Matata	Ásatás Kalicz 1957-58	IV.	60.1.1.-60.1.39.	bronzkor	felsőszőcsi csoport
Igrici	Matata, I.sír 1.	Gyűjtés Varga Sándor	IV.	60.1.40	bronzkor	egyeki kultúra
Igrici	Matata, I.sír 2.	Gyűjtés Varga Sándor 1957	IV.	60.1.41	bronzkor	egyeki kultúra
Igrici	Matata, I.sír 3.	Gyűjtés Varga Sándor 1957	IV.	60.1.42	bronzkor	egyeki kultúra
Igrici	Matata, I.sír 4.		IV.	60.1.43	bronzkor	egyeki kultúra
Igrici	Matata, I.sír 5.	Gyűjtés Varga Sándor 1957	IV.	60.1.44	bronzkor	egyeki kultúra
Igrici	Matata, I.sír 6.	Gyűjtés Varga Sándor 1957	IV.	60.1.45	bronzkor	egyeki kultúra
Igrici	Matata, I.sír 8.	Gyűjtés Varga Sándor 1957	IV.	60.1.47	bronzkor	egyeki kultúra
Igrici	Matata, I.sír 9.	Gyűjtés Varga Sándor 1957	IV.	60.1.48	bronzkor	egyeki kultúra
Igrici	Matata, II.sír 1.	Gyűjtés Varga Sándor 1957	IV.	60.1.49	bronzkor	egyeki kultúra
Igrici	Matata, II.sír 2.	Gyűjtés Varga Sándor 1957	IV.	60.1.50	bronzkor	egyeki kultúra
Igrici	Matata, II.sír 3.	Gyűjtés Varga Sándor 1957	IV.	60.1.51	bronzkor	egyeki kultúra
Igrici	Matata, II.sír 4.		IV.	60.1.52	bronzkor	egyeki kultúra
Igrici	Matata, II.sír 5.	Gyűjtés Varga Sándor 1957	IV.	60.1.53	bronzkor	egyeki kultúra
Igrici	Matata, A hely	Ásatás Kalicz N. 1958	IV.	60.1.54-60.1.55	bronzkor	egyeki kultúra
Igrici	Matata, szórványos	Gyűjtés Cs.Szabó Pál 1957	IV.	60.1.56	bronzkor	egyeki kultúra
Igrici	Matata, szórványos	Gyűjtés Kalicz N.1957	IV.	60.1.57-60.1.59	bronzkor	egyeki kultúra
Igrici	Matata, B hely	Ásatás Kalicz N.1958	IV.	60.1.60	bronzkor	egyeki kultúra
Igrici	Matata	Ajándék Kerékgyártó Béla	IV.	60.24.1	bronzkor	
Mezőcsát, Igrici	Mezőcsát-Igrici határa	Ajándék Kiss Károly 1964	VI.	65.38.1-65.38.6	bronzkor	halomsíros kultúra
Igrici	Matata	1981	XIV./ 2	83.16.1.	bronzkor	Füzesabony kultúra

A HOM ÉVES ÁSATÁSI JELENTÉSEINEK ADATAI

A HOM 1982-ig vezetett, a Múzeum Évkönyvének köteteiben közzétett éves ásatási jelentései nem tartalmazzak a kérdéses területre vonatkozó adatokat.

Az adott terület környezetében Igrici-Matata lelőhelyről származik kutatási jelentés:

Azonosító	Település	Dűlőnév	Korszak	A lh jellege	A kutatás éve	Kutató
20	Igrici	Matata	Késő bronzkor	temető	1958	Kalicz Nándor

A TÖRTÉNETI TÉRKÉPES ANYAGBÓL SZÁRMAZÓ INFORMÁCIÓK

A történeti térképes anyagból az I. és a II. katonai felmérés vonatkozó térképszelvényeit tekintettük át.

Az I. katonai felmérés XXI–14 és XXI–15 számú szelvényei ábrázolják Igrici községet és külterületét (5–6. térképek). A tervezett bányaterület mindkét szelvénybe beleesik. A térképszelvényeken nem szerepel névvel ellátott potenciális régészeti lelőhely a kérdéses területen, azonban több megtelepedésre alkalmas domb is található (5–6. térképek).

A II. katonai felmérés XXXIX–46 és XL–46 számú térképszelvényei ábrázolják Igrici községet és környezetét (7–10. térképek). A tervezett bánya területe a XXXIX–46 szelvénybe esik (7. térkép).

Az É-i bányaterületen a térkép jelöl egy „Hegy halom” nevű kiemelkedést, mely potenciális régészeti lelőhely területe! Ez az EOV-térképnek a területre jelzett két markáns dombja egyikével azonosítható (ld. 3. térkép)! Feltehetően a terepbejárás során talált „M lelőhely”-től közvetlenül ÉK-re fekvő dombról van szó (ld. alább, illetve 3. térkép), melynek felszínén a bejárás alkalmával nem találtunk régészeti lelőhelyre utaló nyomokat.

A RÉGÉSZETI TEREPEJÁRÁS EREDMÉNYEI

2002. május 11-én elvégeztük a szóban forgó területek régészeti terepejárását.

Ennek során ellenőriztük az adattári adatokból ismert régészeti lelőhelyeket, és bejártuk a fedetlen területeket (1–7. képek).

Az É-i bányaterület ÉNy-i sarkában jelenleg végzik a gyümölcsöskert almafáinak kiszedését, így ezt a területrészt nem tudtuk bejárni. Ugyanez mondható el az É-i bányarész DK-i sarkáról, ahol még áll a gyümölcsös. Az É-i részben található érkanyarulat belső ívéénél fekvő területek sűrű növényzettel borítottak, így ezek bejárása sem volt sikeres.

A terepejárás során egy új régészeti lelőhelyet találtunk az É-i területrészt ÉK-i sarkában. A szántóföldön kb. 100x150 m-es területen neolitikus településre utaló régészeti leleteket feküdtek a felszínen nagy sűrűségben. A lelőhely az *Igrici-Göbe-szög „M” lelőhely* elnevezést kapta (1–4. kép). A felszíni kiterjedése kb. 19.400 m². Lehetséges, hogy a felszín alatt összefügg az Igrici-Görbe-szög „K” lelőhellyel (7. kép)!

ÖSSZEGZÉS

Az elvégzett régészeti állapotfelmérés eredményeinek összegzéseként elmondható, hogy az Igrici külterületén a Beruházó által tervezett bányaterületeken 2 ismert és nyilvántartott régészeti lelőhely, továbbá egy feltételezett lelőhely található, melyek együttes területe a felszíni nyomok alapján körülbelül 78.500 m².

A II. katonai felmérés XXXIX-46 számú térképszelvényén rögzítettünk továbbá egy potenciális régészeti lelőhely-területet, a „Hegy halom” névvel jelzett kiemelkedést, mely a tervezett bányaterületre lokalizálható!

A MÚZEUM JAVASLATA A TERÜLETEK KEZELÉSÉRE VONATKOZÓAN

A Herman Ottó Múzeum véleménye szerint a tervezett beruházás az adott helyen megvalósítható, amennyiben az ismert régészeti lelőhelyek feltételezett területét megfelelő védősáv beiktatásával kihagyják a bányaművelésből (2–4. térkép).

Amennyiben ez a megoldás nem egyezik a Beruházó érdekeivel, és a tervezett beruházás teljes területét igénybe kívánja venni, úgy a munkák megkezdése előtt a régészeti lelőhelyek területén megelőző feltárást kell végezni!

A megelőző feltárásokra vonatkozóan közöljük az érvényben lévő 64/2001 törvény (A kulturális örökség védelméről) idevágó rendelkezéseit:

„22. § (1) A földmunkával járó fejlesztésekkel, beruházásokkal a Hivatal¹ által nyilvántartott régészeti lelőhelyeket - a (2) bekezdésben meghatározottak kivételével - el kell kerülni.

(2) Ha a lelőhely elkerülése a földmunkával járó fejlesztés, beruházás költségeit aránytalanul megnövelné, vagy a beruházás másutt nem valósítható meg, a beruházással veszélyeztetett régészeti lelőhelyeket előzetesen fel kell tárni (a továbbiakban: megelőző feltárás).

(3) A feltárás végzésére jogosult és a beruházó a megelőző feltárással vonatkozóan írásbeli szerződést köt. A szerződésnek tartalmaznia kell a feltárás időtartamát és annak teljes költségét. A szerződés érvényességéhez a Hivatal jóváhagyása szükséges. A szerződés jóváhagyása során a feltárási engedélyezés szabályait kell megfelelően alkalmazni. A Hivatal a jóváhagyásról szóló határozatában a szerződésben előírtakon túl egyéb feltételeket is kiköthet. A szerződés jóváhagyása a feltárás engedélyezését is jelenti. A szerződésre egyebekben a polgári jog szabályai az irányadók.

¹ Kulturális Örökségvédelmi Hivatal

23. § (1) A fejlesztések, beruházások tervezése során a megelőző feltárás teljes költségét, de legalább a teljes bekerülési költség 9 ezrelékét kell költség-előirányzatként biztosítani a feltárás fedezetére, így különösen a régészeti hatástanulmány, próbafeltárás, dokumentálás, elsődleges leletkonzerválás, valamint az elsődleges leletfeldolgozás teljes és a leletelhelyezés rendkívüli költségeit. A feltárást végző intézmény köteles a tényleges felhasználásról elszámolni.

(2) A megelőző feltárásokkal kapcsolatban felmerült vitás szakmai kérdésekben a Hivatal álláspontja az irányadó.”

Felhívjuk továbbá a Beruházó figyelmét arra az eshetőségre, hogy a beruházással kapcsolatos földunkák végzésekor is előkerülhet(nek) új, eddig nem ismert régészeti lelőhely(ek) az adott területen!

Erre az esetre vonatkozóan tájékoztatásul szintén a 64/2001 törvény rendelkezéseit közöljük:

„24. § (1) A régészeti emlékek és leletek előkerülése esetében is törekedni kell a régészeti örökség elemeinek helyszíni megőrzésére.

(2) Ha régészeti feltárás esetén kívül régészeti emlék, illetőleg lelet kerül elő, a felfedező (a munka felelős vezetője) köteles

a) a tevékenységet azonnal abbahagyni, és az illetékes múzeum nyilatkozatának kézhezvételéig szüneteltetni,

b) a helyszín és a lelet őrzéséről – a felelős őrzés szabályai szerint – a jegyző vagy az illetékes múzeum, vagy a Hivatal intézkedéséig gondoskodni.

(3) Az emléket vagy leletet az illetékes települési önkormányzat jegyzőjének haladéktalanul be kell jelenteni. E kötelezettség a felfedezőt, az ingatlan tulajdonosát, az építtetőt és a kivitelezőt egyaránt terheli.

(4) A jegyző a bejelentés alapján köteles az illetékes múzeumot és a tevékenység jellege szerint illetékes hatóságot haladéktalanul értesíteni.

(5) Az illetékes múzeum köteles a helyszínt, illetőleg a leleteket haladéktalanul megvizsgálni és a tevékenység folytatásának feltételeiről – a hozzá érkezett bejelentéstől számított – 24 órán belül írásban nyilatkozni, és a nyilatkozatot egyidejűleg a Hivatalnak is megküldeni.

(6) Amennyiben az illetékes múzeum nyilatkozata alapján a további tevékenység a régészeti emléket, illetőleg az előkerült régészeti leletet nem veszélyezteti, az nyomban folytatható.

(7) Ha a múzeum nyilatkozata alapján a régészeti emlék vagy a lelet veszélyeztetése nélkül a tevékenység még részlegesen sem folytatható, a tevékenység jellege szerint illetékes hatóság köteles annak folytatását azonnali hatállyal megtiltani és legfeljebb 30 napra felfüggeszteni, és intézkedéséről a Hivatalt értesíteni.

(8) A múzeum köteles a mentő feltárást haladéktalanul megkezdeni, és folyamatosan – az elvárható ütemben – végezni, az előkerült régészeti leletet ideiglenesen elhelyezni. A mentő feltáráshoz feltárási engedély nem szükséges.

(9) Ha a mentő feltárást nem lehet 30 nap alatt elvégezni, a Hivatal ideiglenesen védetté nyilváníthatja a földterületet. Ennek hiányában a munka folytatható.”

A fent leírtak miatt, a régészeti örökség hatékony védelme érdekében a Herman Ottó Múzeum szükségesnek látja továbbá régészeti szakfelügyelő jelenlétét a helyszínen a földmunkák kezdeti fázisában.

Tájékoztatásul közöljük továbbá, hogy 2001. október 18-a, „A kulturális örökség védelméről” szóló törvény (64/2001 törvény) hatályba lépése óta régészeti szakhatóságként a Kulturális Örökségvédelmi Hivatal működik, szakhatósági állásfoglalást, véleményezést a fenti Hivatal illetékes nyújtani. A Herman Ottó Múzeum nem illetékes régészeti szakhatósági ügyekben!

A Hivatal Miskolci Regionális Irodájának címe: 3530, Rákóczi u. 11.

Készítette Csengeri Piusz



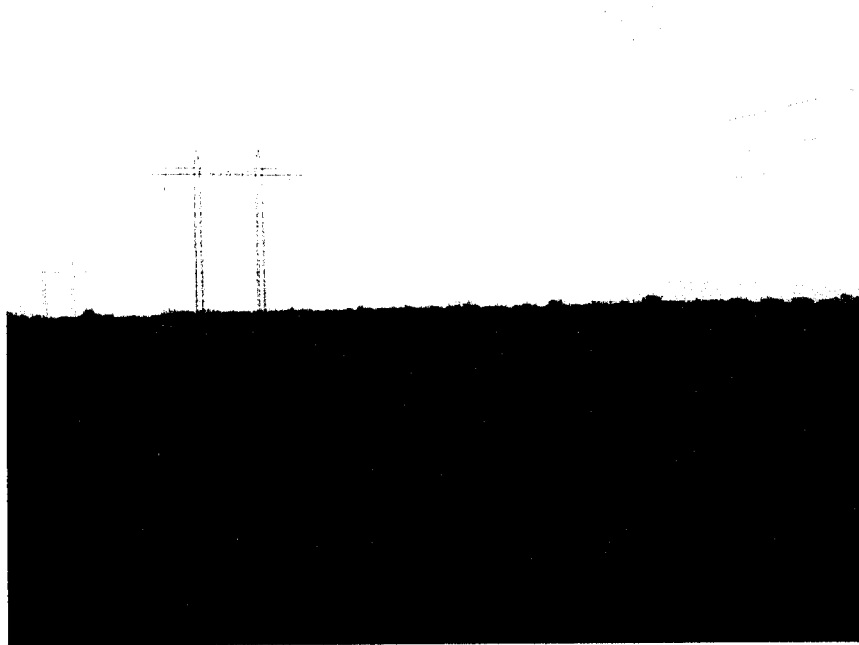
Pusztai Tamás
Régész-igazgatóhelyettes



1. kép Igrici-Görbe-szög, „M” lelőhely területe DNy felől



2. kép Igrici-Görbe-szög, „K” lelőhely látképe
(a kép középpontjában a bokorsor előtt)
az „M” lelőhely DNy-i sarka felől



3. kép Igrici-Görbe-szög, „M” lelőhely területe ÉK felől



4. kép Igrici-Görbe-szög, „M” lelőhely területe ÉK felől



5. kép Igrici-Poroszló-hát, „L” lelőhely területe DNy felől

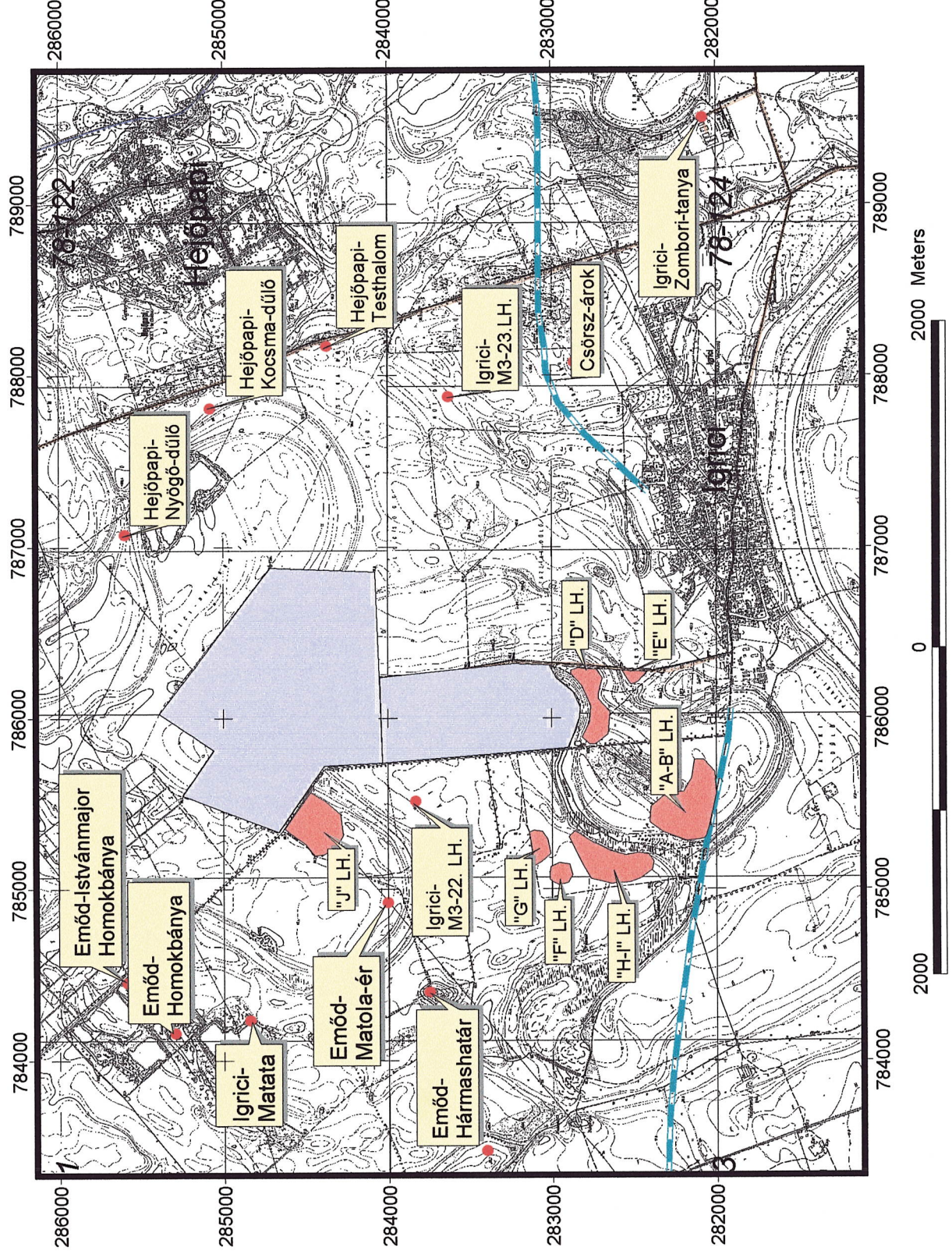
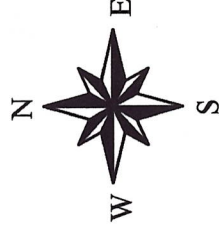


6. kép Igrici-Poroszló-hát, „L” lelőhely területe DK felől

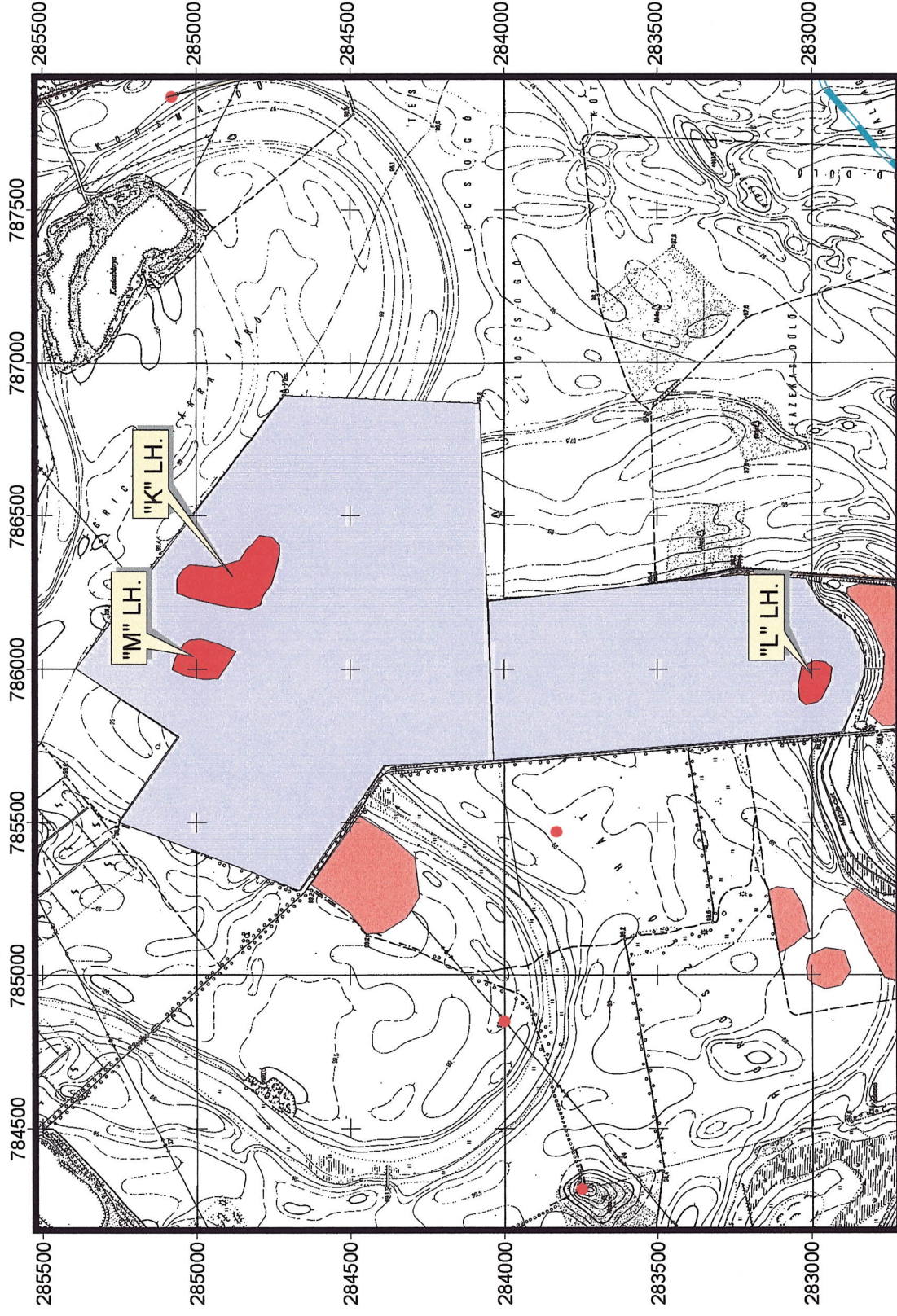
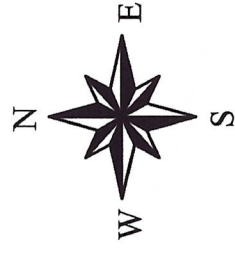


7. kép Igrici-Görbe-szög, „K” lelőhely területe DNy felől
(a kép előterében jól látható a lelőhely dombjának kiemelkedése)

A tervezett bányaterület környezetének ismert régészeti lelőhelyei

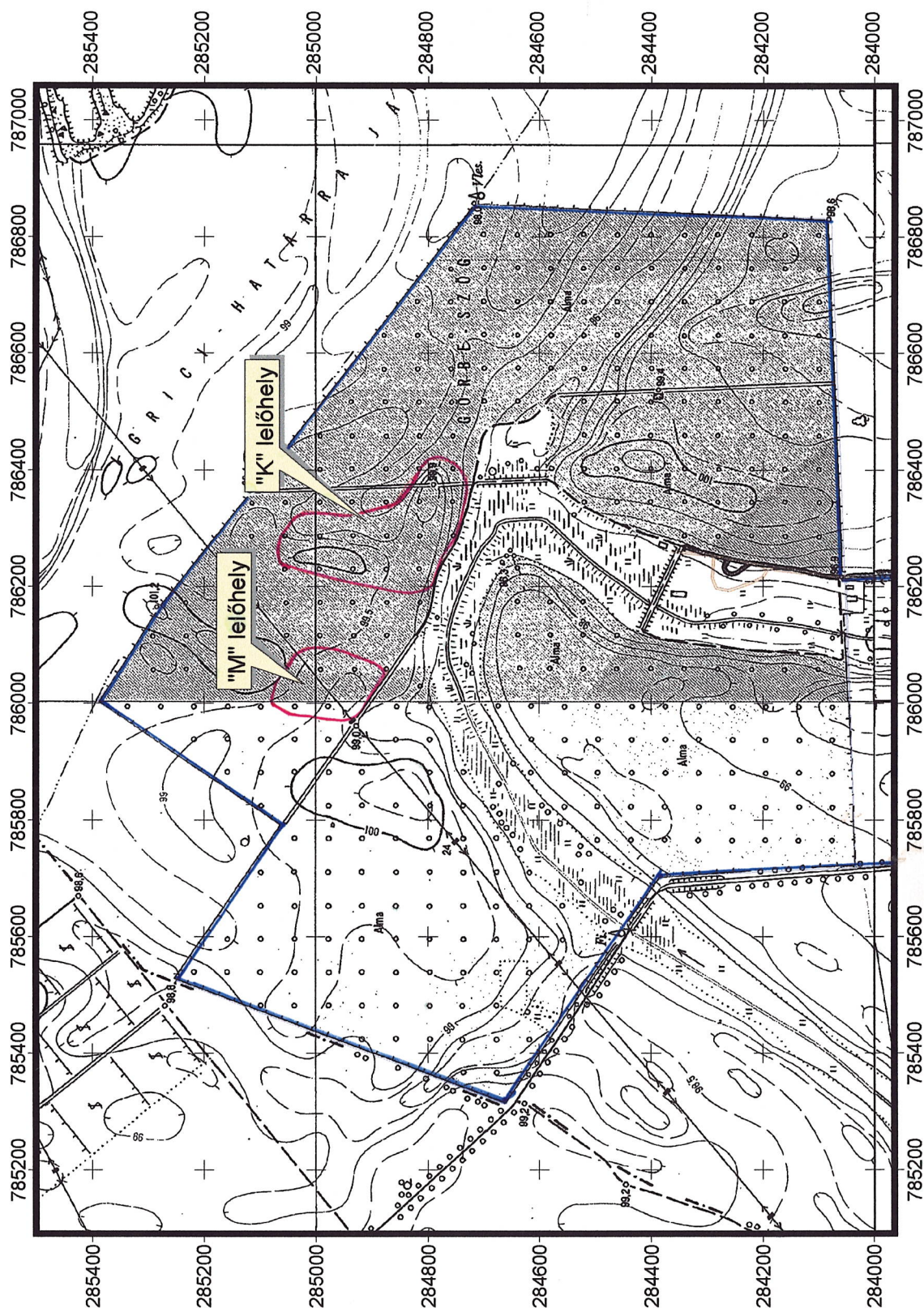
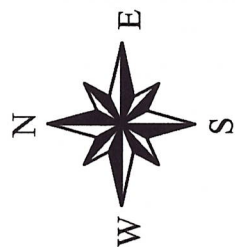


A tervezett bányaterületen található ismert régészeti lelőhelyek



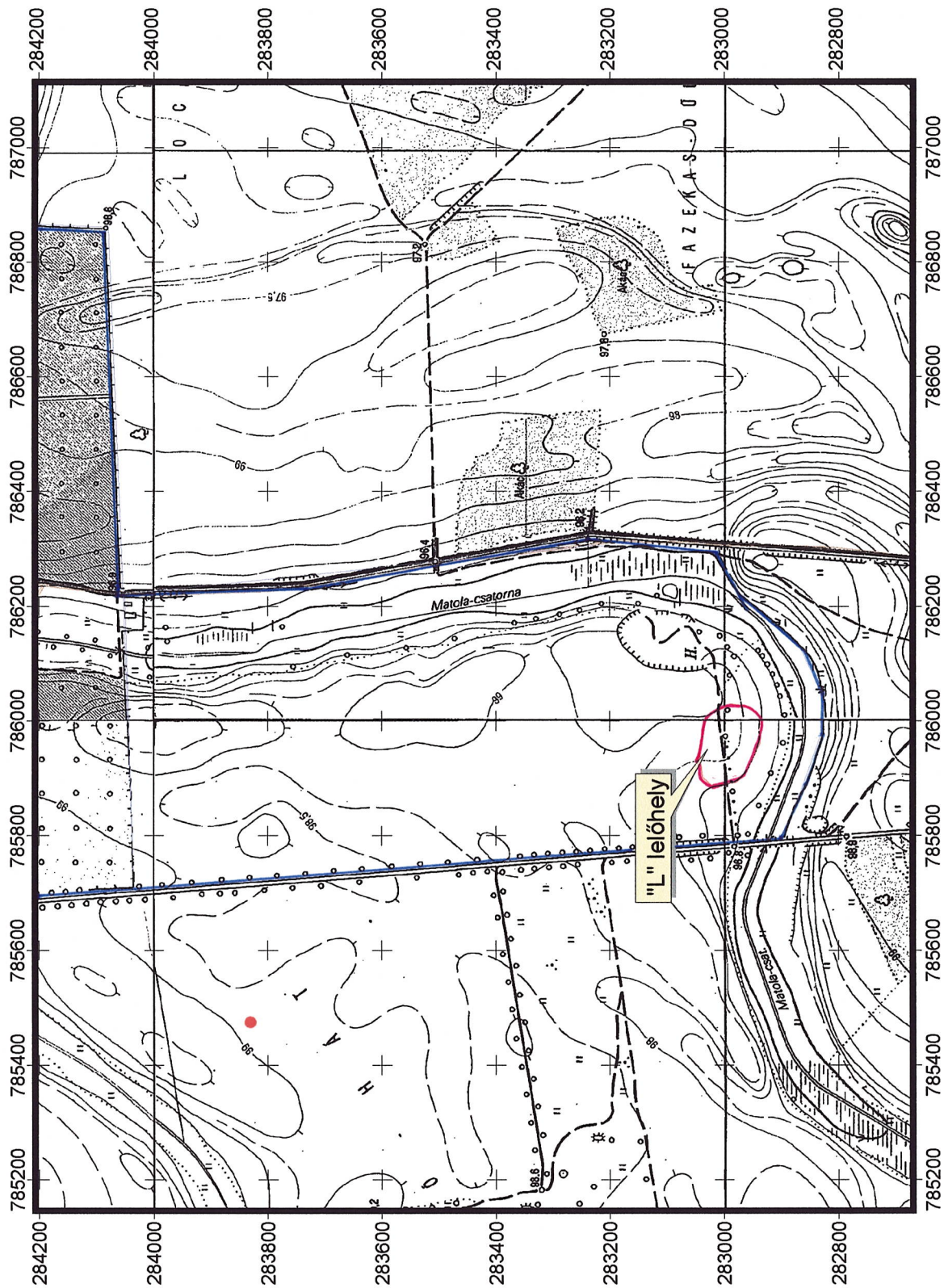
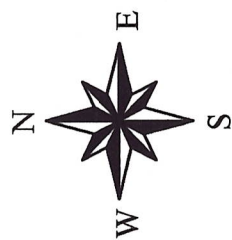
2. térkép

A tervezett bányaterület ismert régészeti lelőhelyeinek domborzati viszonyai



600 0 600 Meters

A tervezett bányaterület ismert régészeti lelőhelyeinek domborzati viszonyai



600 0 600 Meters



5. térkép

Igrici - I. Katonai felmérés XXI-14



6. térkép

Igrici I. Katonai felmérés XXI-15



7. térkép

Igrici - II.Katonai felmérés XXXIX-46



Igrici - II. Katonai felmérés XL-46



3. térkép

Igrici II. Katonai felmérés XXXIX-46



10. térkép

Igrici II. Katonai felmérés XL-46